

บทที่ 2

การปฏิบัติตามมาตรการป้องกันและแก้ไขผลกระทบสิ่งแวดล้อม

2.1 ผลการปฏิบัติตามมาตรการป้องกันและแก้ไขผลกระทบสิ่งแวดล้อม

จากการดำเนินการติดตามตรวจสอบการปฏิบัติตามมาตรการป้องกัน และแก้ไขผลกระทบสิ่งแวดล้อมโครงการปรับปรุงท่าเรือแหลมฉบัง บริเวณท่าเรือ A1 ของบริษัท เอ็น วาย เค ออโต้ โลจิสติกส์ (ประเทศไทย) จำกัด เมื่อวันที่ 24 มีนาคม 2566 เป็นการรวบรวมข้อมูลรายละเอียดที่เกี่ยวข้องกับกิจกรรมต่างๆ และสำรวจสภาพพื้นที่โครงการ การตรวจสอบเอกสาร การสัมภาษณ์ผู้ปฏิบัติงานเกี่ยวกับการดำเนินงาน และการดำเนินการแก้ไขปัญหาคืออุปสรรคที่เกิดขึ้นดังกล่าวพร้อมทั้งทำการถ่ายภาพเพื่อใช้ประกอบในการจัดทำรายงานฯ ตามที่เสนอไว้ในรายงานการประเมินผลกระทบสิ่งแวดล้อมโครงการปรับปรุงท่าเรือแหลมฉบัง บริเวณท่าเรือ A1 ของบริษัท เอ็น วาย เค ออโต้ โลจิสติกส์ (ประเทศไทย) จำกัด ตามหนังสือเห็นชอบ เลขที่ วว 0804/11201 ลงวันที่ 31 สิงหาคม 2543 ทั้งนี้ทางโครงการมอบหมายให้บริษัท เทคนิคสิ่งแวดล้อมไทย จำกัด เป็นผู้ดำเนินการตรวจสอบและเก็บรวบรวมข้อมูลการปฏิบัติตามมาตรการฯ มีรายละเอียดขั้นตอนการดำเนินงาน ดังนี้

1. การรวบรวมและทบทวนข้อมูลโครงการ

- 1) การทบทวนข้อมูลทั่วไปเกี่ยวกับกิจกรรมการดำเนินงานของโครงการปัจจุบัน
- 2) การทบทวนรายละเอียดโครงการจากรายงานการวิเคราะห์ผลกระทบสิ่งแวดล้อม (EIA)
- 3) การทบทวนรายละเอียดผลการปฏิบัติตามมาตรการด้านสิ่งแวดล้อมของโครงการ

2. บุคลากรร่วมติดตามตรวจสอบพื้นที่โครงการ (Walk through survey)

- 1) ผู้นำติดตามตรวจสอบของโครงการ
- 2) คณะผู้ติดตามตรวจสอบของบริษัทที่ปรึกษาเป็นผู้ดำเนินการตรวจสอบและเก็บรวบรวม

ข้อมูลการปฏิบัติตามมาตรการป้องกัน และแก้ไขผลกระทบสิ่งแวดล้อม โครงการปรับปรุงท่าเรือแหลมฉบัง บริเวณท่าเรือ A1 ของบริษัท เอ็น วาย เค ออโต้ โลจิสติกส์ (ประเทศไทย) จำกัด เมื่อวันที่ 24 มีนาคม 2566

2.2 ผลการติดตามตรวจสอบการปฏิบัติตามมาตรการป้องกัน และแก้ไขผลกระทบสิ่งแวดล้อม

ผลการติดตามตรวจสอบการปฏิบัติตามมาตรการป้องกัน และแก้ไขผลกระทบสิ่งแวดล้อม ตามที่เสนอในรายงานการประเมินผลกระทบสิ่งแวดล้อมที่ผ่านความเห็นชอบจากสำนักนโยบายและแผนทรัพยากรธรรมชาติและสิ่งแวดล้อม หนังสือเห็นชอบเลขที่ วว 0804/11201 ลงวันที่ 31 สิงหาคม 2543 โครงการปรับปรุงท่าเรือแหลมฉบัง บริเวณท่าเรือ A1 ของบริษัท เอ็น วาย เค ออโต้ โลจิสติกส์ (ประเทศไทย) จำกัด โดยสามารถสรุปผลการปฏิบัติตามมาตรการป้องกันและแก้ไขผลกระทบสิ่งแวดล้อม (ระยะดำเนินการ) ในระหว่างเดือนมกราคม-มิถุนายน 2566 สรุปได้ดังตารางที่ 2.2-1 มีรายละเอียด ดังนี้

1. คุณภาพอากาศ
2. คุณภาพน้ำทะเล/นิเวศวิทยาทางน้ำ
3. การคมนาคม
4. การใช้น้ำ
5. การจัดการขยะและการบำบัดน้ำเสีย
6. สภาพเศรษฐกิจและสังคม
7. สาธารณสุข/อาชีวอนามัยและความปลอดภัย

ตารางที่ 2.2-1 ผลการปฏิบัติตามมาตรการป้องกัน และแก้ไขผลกระทบสิ่งแวดล้อม (ระยะดำเนินการ) โครงการปรับปรุงท่าเรือแหลมฉบัง บริเวณท่าเรือ A1 บริษัท เอ็น วาย เค ออโต้ โลจิสติกส์ (ประเทศไทย) จำกัด ระหว่างเดือนมกราคม-มิถุนายน 2566

มาตรการป้องกันและแก้ไขผลกระทบสิ่งแวดล้อม	ผลการปฏิบัติตามมาตรการฯ	ปัญหา อุปสรรค ที่ไม่สามารถ ปฏิบัติตามมาตรการ และแนวทางแก้ไข	หลักฐานและ เอกสารอ้างอิง
1. คุณภาพอากาศ			
1) ตรวจเช็คสภาพยานพาหนะของโครงการ ทุก 6 เดือน	- โครงการกำหนดให้ตรวจสอบสภาพยานพาหนะของโครงการเป็นประจำทุก 6 เดือน และตรวจเช็คเครื่องยนต์ ทุกๆ 10,000 กิโลเมตร	-	- ภาคผนวก 1ข
2) รถโดยสารและยานพาหนะของโครงการ ต้องดับเครื่องทุกครั้งเมื่อจอดในลานจอดรถ	- รถโดยสารที่เข้ามารับนักท่องเที่ยว รถพนักงานและรถผู้มาติดต่อโครงการ ต้องทำการดับเครื่องทุกครั้งเมื่อจอดบริเวณลานจอดรถ โดยมีเจ้าหน้าที่รักษาความปลอดภัยเป็นผู้อำนวยความสะดวก	-	- รูปที่ 1 ลานจอดรถภายในพื้นที่โครงการ

**ตารางที่ 2.2-1 (ต่อ) ผลการปฏิบัติตามมาตรการป้องกัน และแก้ไขผลกระทบสิ่งแวดล้อม (ระยะดำเนินการ) โครงการปรับปรุงท่าเรือแหลมฉบัง บริเวณท่าเรือ A1
 บริษัท เอ็น วาย เค ออโต้ โลจิสติกส์ (ประเทศไทย) จำกัด ระหว่างเดือนมกราคม-มิถุนายน 2566**

มาตรการป้องกันและแก้ไขผลกระทบสิ่งแวดล้อม	ผลการปฏิบัติตามมาตรการฯ	ปัญหา อุปสรรค ที่ไม่สามารถ ปฏิบัติตามมาตรการ และแนวทางแก้ไข	หลักฐานและ เอกสารอ้างอิง
2. คุณภาพน้ำทะเล/นิเวศวิทยาทางน้ำ 1) ติดตั้งระบบบำบัดน้ำเสียแบบ Septic Tank สำหรับอาคาร ผู้โดยสาร เพื่อทำการบำบัดน้ำเสียให้มีคุณภาพได้มาตรฐาน คุณภาพน้ำทิ้งจากอาคาร	- โครงการติดตั้งระบบบำบัดน้ำเสียสำเร็จรูปแบบเดิมอากาศ จำนวน 2 ชุด บริเวณอาคารผู้โดยสาร เพื่อบำบัดน้ำเสียให้มีค่าอยู่ในเกณฑ์มาตรฐาน ที่หน่วยงานราชการกำหนด ก่อนปล่อยลงสู่รางระบายน้ำของท่าเรือ แหลมฉบัง	-	- รูปที่ 2 ระบบบำบัด น้ำเสีย และบ่อกัก น้ำเสีย
2) น้ำเสียจากเรือทุกลำจะต้องควบคุมคุณภาพน้ำที่ผ่านการบำบัด แล้วให้ได้ตามมาตรฐานคุณภาพน้ำทิ้งจากระบบบำบัดก่อนปล่อย ลงสู่ทะเล	- เรือทุกลำต้องปฏิบัติตามข้อบังคับของอนุสัญญา MARPOL 73/78 จึงไม่มีการปล่อยน้ำทิ้งขณะทำการเทียบท่า ทั้งนี้ท่าเรือแหลมฉบังได้ ประสานความร่วมมือกับตำรวจน้ำ กรมการขนส่งทางน้ำและพาณิชยนาวี และการท่าเรือแห่งประเทศไทยเข้าตรวจการเป็นประจำ นอกจากนี้ทาง โครงการจัดให้มีเจ้าหน้าที่ รปภ. เข้าตรวจสอบขณะเรือเข้าเทียบท่า เพื่อควบคุมไม่ให้มีการลักลอบปล่อยน้ำเสียและน้ำอับเฉาจากเรือลงสู่ ทะเล	-	- ภาคผนวก 2ข - รูปที่ 3 บริเวณหน้า ท่าเทียบเรือ A1
3) ห้ามทิ้งขยะ ระบายน้ำเสีย หรือของเสียใด ๆ ลงสู่ทะเล บริเวณ หน้าท่าเทียบเรือ A1	- โครงการห้ามไม่ให้ทิ้งขยะ ระบายน้ำเสียหรือของเสียใดๆ ที่ยังไม่ผ่าน การบำบัดลงสู่ทะเล และมีการจัดเตรียมถังขยะไว้บริเวณหน้าท่าเทียบเรือ อย่างเพียงพอ เพื่อรองรับขยะมูลฝอยที่เกิดขึ้น	-	- ภาคผนวก 2ข - รูปที่ 4 ถังขยะ ภายในพื้นที่โครงการ

ตารางที่ 2.2-1 (ต่อ) ผลการปฏิบัติตามมาตรการป้องกัน และแก้ไขผลกระทบสิ่งแวดล้อม (ระยะดำเนินการ) โครงการปรับปรุงท่าเรือแหลมฉบัง บริเวณท่าเรือ A1 บริษัท เอ็น วาย เค ออโต้ โลจิสติกส์ (ประเทศไทย) จำกัด ระหว่างเดือนมกราคม-มิถุนายน 2566

มาตรการป้องกันและแก้ไขผลกระทบสิ่งแวดล้อม	ผลการปฏิบัติตามมาตรการฯ	ปัญหา อุปสรรค ที่ไม่สามารถ ปฏิบัติตามมาตรการ และแนวทางแก้ไข	หลักฐานและ เอกสารอ้างอิง
2. คุณภาพน้ำทะเล/นิเวศวิทยาทางน้ำ (ต่อ) 4) ควบคุมและกวดขันไม่ให้มีการลักลอบปล่อยน้ำเสีย และน้ำอับเฉาจากเรือลงสู่ทะเล ทั้งในบริเวณท่าเรือและในน่านน้ำไทย โดยประสานงานกับกรมเจ้าท่า ตำรวจน้ำ และกองทัพอากาศ ในกรณีที่เรืออยู่นอกบริเวณเขตท่าเรือพาณิชย์แหลมฉบัง	- โครงการมีเจ้าหน้าที่ความปลอดภัยประจำท่า เข้าตรวจสอบและชี้แจงข้อปฏิบัติต่างๆ ในการใช้ท่าให้เจ้าหน้าที่ประจำเรือทราบ และทางท่าเรือแหลมฉบังได้มีการประสานขอความร่วมมือกับตำรวจน้ำ กรมการขนส่งทางน้ำและพาณิชยนาวี นำเรือเล็กเข้ามาสู่มาตรการบริเวณท่าเทียบเรือ นอกจากนี้โครงการจัดให้มีเจ้าหน้าที่รักษาความปลอดภัยคอยตรวจสอบขณะเรือเข้าเทียบท่า หากพบการลักลอบปล่อยน้ำเสีย/น้ำอับเฉา จะรายงานต่อท่าเรือแหลมฉบังทันที	-	- ภาคผนวก 2ข
5) ประสานงานกับเทศบาลตำบลแหลมฉบังในการเก็บขยะอย่างต่อเนื่อง	- โครงการประสานงานกับเทศบาลนครแหลมฉบังในการเก็บขยะมูลฝอยทั่วไปที่เกิดจากสำนักงานและกิจวัตรของพนักงาน สัปดาห์ละ 2 ครั้ง และสำหรับในวันที่มีเรือโดยสารเข้าเทียบท่า ทางโครงการได้จ้างให้บริษัท ซี.พี.เค.ลีน เซอร์วิส จำกัด ที่ได้รับอนุญาตจากเทศบาลนครแหลมฉบังเข้ามาดำเนินการเก็บขยะเพื่อนำไปกำจัดอย่างถูกวิธีต่อไป	-	- ภาคผนวก 3ข

**ตารางที่ 2.2-1 (ต่อ) ผลการปฏิบัติตามมาตรการป้องกัน และแก้ไขผลกระทบสิ่งแวดล้อม (ระยะดำเนินการ) โครงการปรับปรุงท่าเรือแหลมฉบัง บริเวณท่าเรือ A1
บริษัท เอ็น วาย เค ออโต้ โลจิสติกส์ (ประเทศไทย) จำกัด ระหว่างเดือนมกราคม-มิถุนายน 2566**

มาตรการป้องกันและแก้ไขผลกระทบสิ่งแวดล้อม	ผลการปฏิบัติตามมาตรการฯ	ปัญหา อุปสรรค ที่ไม่สามารถ ปฏิบัติตามมาตรการ และแนวทางแก้ไข	หลักฐานและ เอกสารอ้างอิง
3. การคมนาคม 3.1 คมนาคมทางบก 1) ปรับปรุงเส้นทางคมนาคมภายในท่าเรือแหลมฉบังให้เพียงพอกับ ปริมาณรถที่เพิ่มขึ้น	- การท่าเรือแหลมฉบังเป็นผู้รับผิดชอบในการปรับปรุงเส้นทางคมนาคม ภายในพื้นที่ท่าเรือแหลมฉบัง	-	-
2) ติดตั้งป้ายสัญญาณจราจรที่ชัดเจนภายในพื้นที่โครงการ	- โครงการติดตั้งป้ายสัญญาณจราจรภายในโครงการอย่างชัดเจน	-	- รูปที่ 5 ป้ายสัญญาณ จราจรภายในโครงการ
3) พิจารณาติดตั้งสัญญาณไฟจราจรในบริเวณท่าเรือ และทาง เข้า-ออกตามความเหมาะสม	- โครงการติดตั้งสัญญาณไฟกระพริบบริเวณท่าเทียบเรือและบริเวณ ทางเข้า-ออกโครงการ โดยมีเจ้าหน้าที่รักษาความปลอดภัยคอยกำกับ ดูแลการจราจรตลอดเวลา	-	- รูปที่ 6 สัญญาณไฟ กระพริบภายในพื้นที่ โครงการ - รูปที่ 7 เจ้าหน้าที่ รักษาความปลอดภัย บริเวณโครงการ
4) ควบคุมรถโดยสารและยานพาหนะโครงการให้ปฏิบัติตาม กฎจราจรอย่างเคร่งครัด	- โครงการมีเจ้าหน้าที่รักษาความปลอดภัยควบคุมยานพาหนะของ โครงการและรถโดยสารให้ปฏิบัติตามกฎจราจรอย่างเคร่งครัด พร้อมทั้ง มีการจดบันทึกสถิติปริมาณการจราจรทางบกและทางน้ำของโครงการ ทุกเดือน ซึ่งในระหว่างเดือนมกราคม-มิถุนายน 2566 ไม่พบการเกิด อุบัติเหตุจากการจราจรทางบกและทางน้ำ	-	- ภาคผนวก 4ข - รูปที่ 7 เจ้าหน้าที่ รักษาความปลอดภัย บริเวณโครงการ

**ตารางที่ 2.2-1 (ต่อ) ผลการปฏิบัติตามมาตรการป้องกัน และแก้ไขผลกระทบสิ่งแวดล้อม (ระยะดำเนินการ) โครงการปรับปรุงท่าเรือแหลมฉบัง บริเวณท่าเรือ A1
บริษัท เอ็น วาย เค ออโต้ โลจิสติกส์ (ประเทศไทย) จำกัด ระหว่างเดือนมกราคม-มิถุนายน 2566**

มาตรการป้องกันและแก้ไขผลกระทบสิ่งแวดล้อม	ผลการปฏิบัติตามมาตรการฯ	ปัญหา อุปสรรค ที่ไม่สามารถ ปฏิบัติตามมาตรการ และแนวทางแก้ไข	หลักฐานและ เอกสารอ้างอิง
3. การคมนาคม (ต่อ) 3.2 คมนาคมทางน้ำ 1) ติดตั้งสัญญาณต่าง ๆ ในการเดินเรือให้ชัดเจน และเหมาะสมตามมาตรฐานการเดินเรือสากล เพื่อป้องกันการเกิดอุบัติเหตุ	- ท่าเรือแหลมฉบังติดตั้งสัญญาณในการเดินเรือตามมาตรฐานสากล โดยเรือที่เข้าเทียบท่าของโครงการต้องแจ้งขออนุญาตเทียบท่าผ่านกรมเจ้าท่าตามวันและเวลาที่กำหนด	-	- รูปที่ 8 หอควบคุมสัญญาณการเดินเรือ
2) ควบคุมดูแลการเข้าเทียบท่าและการออกจากท่าเทียบเรือ A1 อย่างเข้มงวด เพื่อหลีกเลี่ยงการเกิดอุบัติเหตุ	- การดูแลการเข้าเทียบท่าของเรืออยู่ในความรับผิดชอบของสำนักงานนำร่องศรีราชา	-	-
4. การใช้น้ำ 1) ตรวจสอบการทำงานของระบบบำบัดน้ำเสียอย่างต่อเนื่อง	- โครงการทำการตรวจสอบการทำงานของระบบบำบัดน้ำเสียเป็นประจำทุกเดือนโดยมอบหมายให้ทางบริษัท เทคนิคสิ่งแวดล้อมไทย จำกัด เป็นผู้ตรวจวัดคุณภาพน้ำหลังผ่านระบบบำบัดน้ำเสียของโครงการ โดยผลการตรวจวัดมีค่าอยู่ในเกณฑ์มาตรฐานกำหนด	-	- ภาคผนวก 5ข
2) ควบคุมดูแลการใช้น้ำของโครงการอย่างประหยัด และให้เกิดประโยชน์สูงสุด	- โครงการติดป้ายรณรงค์การใช้น้ำ และการใช้พลังงานอย่างประหยัด เพื่อลดการใช้ทรัพยากรธรรมชาติ และใช้ทรัพยากรธรรมชาติให้เกิดประโยชน์สูงสุด	-	- รูปที่ 9 ป้ายรณรงค์การใช้น้ำ และพลังงานอย่างประหยัด

**ตารางที่ 2.2-1 (ต่อ) ผลการปฏิบัติตามมาตรการป้องกัน และแก้ไขผลกระทบสิ่งแวดล้อม (ระยะดำเนินการ) โครงการปรับปรุงท่าเรือแหลมฉบัง บริเวณท่าเรือ A1
บริษัท เอ็น วาย เค ออโต้ โลจิสติกส์ (ประเทศไทย) จำกัด ระหว่างเดือนมกราคม-มิถุนายน 2566**

มาตรการป้องกันและแก้ไขผลกระทบสิ่งแวดล้อม	ผลการปฏิบัติตามมาตรการฯ	ปัญหา อุปสรรค ที่ไม่สามารถ ปฏิบัติตามมาตรการ และแนวทางแก้ไข	หลักฐานและ เอกสารอ้างอิง
5. การจัดการขยะและการบำบัดน้ำเสีย 5.1 การจัดการขยะ			
1) จัดตั้งถังขยะส่วนกลางขนาด 100-200 ลิตร วางไว้ตามแนวถนน และที่อาคารต่าง ๆ	- โครงการจัดเตรียมถังขยะไว้บริเวณส่วนกลางตามแนวถนน อาคารและ บริเวณหน้าท่าเทียบเรือ เพื่อรองรับขยะมูลฝอยที่เกิดขึ้น	-	- รูปที่ 4 ถังขยะภายใน พื้นที่โครงการ
2) จัดตั้งรวบรวมขยะขนาด 1 ลบ.ม. จำนวน 25 ใบ ไว้บริเวณ ริมถนนภายในท่าเรือที่สะดวกต่อการเก็บขนไปกำจัด	- โครงการจัดให้มีถังขยะชนิดคอนเทนเนอร์ ขนาด 6 ลบ.ม. จำนวน 1 ตู้ เพื่อรอให้เทศบาลนครแหลมฉบังเข้ามาดำเนินการเก็บขนไปกำจัด เพื่อรวบรวมขยะทั้งหมดภายในบริเวณท่าเทียบเรือ	-	- รูปที่ 10 ถังขยะชนิด คอนเทนเนอร์ ขนาด 6 ลบ.ม.
3) พิจารณาจัดเพิ่มรถเก็บขยะ อุปกรณ์ และบุคลากรตามความ เหมาะสม	- โครงการประสานความร่วมมือกับเทศบาลนครแหลมฉบัง ในการเก็บขน ขยะทั่วไปที่เกิดจากสำนักงานและกิจวัตรของพนักงาน สัปดาห์ละ 2 ครั้ง ทั้งนี้ในวันที่มีเรือโดยสารเข้าเทียบท่า ทางโครงการได้จัดจ้าง บริษัท ซี.พี.คลีน เซอร์วิส จำกัด ที่ได้รับอนุญาตจากเทศบาลนครแหลมฉบัง เข้ามาดำเนินการเก็บขนขยะเพื่อนำไปกำจัดต่อไป	-	- ภาคผนวก 3ข
4) ดำเนินการเก็บขยะทั่วไปภายในท่าเรือให้หมดต่อวัน	- เนื่องจากในช่วงที่ไม่มีเรือโดยสารเทียบท่าจะมีเฉพาะขยะทั่วไปจาก สำนักงาน ดังนั้นทางโครงการจึงเก็บรวบรวมขยะที่เกิดขึ้นทั้งหมด ไว้ในถังคอนเทนเนอร์และประสานให้เทศบาลนครแหลมฉบัง เข้ามา ดำเนินการเก็บขนสัปดาห์ละ 2 ครั้ง	-	- ภาคผนวก 3ข - รูปที่ 10 ถังขยะชนิด คอนเทนเนอร์ ขนาด 6 ลบ.ม.

ตารางที่ 2.2-1 (ต่อ) ผลการปฏิบัติตามมาตรการป้องกัน และแก้ไขผลกระทบสิ่งแวดล้อม (ระยะดำเนินการ) โครงการปรับปรุงท่าเรือแหลมฉบัง บริเวณท่าเรือ A1 บริษัท เอ็น วาย เค ออโต้ โลจิสติกส์ (ประเทศไทย) จำกัด ระหว่างเดือนมกราคม-มิถุนายน 2566

มาตรการป้องกันและแก้ไขผลกระทบสิ่งแวดล้อม	ผลการปฏิบัติตามมาตรการฯ	ปัญหา อุปสรรค ที่ไม่สามารถ ปฏิบัติตามมาตรการ และแนวทางแก้ไข	หลักฐานและ เอกสารอ้างอิง
5. การจัดการขยะและการบำบัดน้ำเสีย (ต่อ) 5.1 การจัดการขยะ (ต่อ) 5) ควรจัดบันทึกปริมาณขยะที่เกิดขึ้นได้ในแต่ละวัน โดยแยกประเภทของขยะ	- โครงการจัดบันทึกปริมาณขยะที่เกิดขึ้นภายในพื้นที่โครงการ ระหว่างเดือนมกราคม-มิถุนายน 2566 โดยแบ่งออกเป็น 4 ประเภท ดังนี้ ประเภท 1 คือ ขวดและกระป๋องอลูมิเนียม ประเภท 2 คือ กระดาษ พลาสติก และเศษเหล็ก ประเภท 3 คือ เศษอาหารและเศษพืชผัก ประเภท 4 คือ แบตเตอรี่ กระป๋องสเปรย์ หลอดไฟ และวัตถุอันตราย	-	- ภาคผนวก 6ข - รูปที่ 4 ถึงขยะภายในพื้นที่โครงการ
6) ติดต่อประสานงานกับเทศบาลนครแหลมฉบังให้มาเก็บขนขยะทุกวัน	- โครงการได้ประสานความร่วมมือกับเทศบาลนครแหลมฉบังในการเก็บขนขยะทั่วไปที่เกิดจากสำนักงาน และกิจกรรมของพนักงาน สัปดาห์ละ 2 ครั้ง สำหรับในวันที่มีเรือโดยสารเข้าเทียบท่า ทางโครงการได้จัดจ้างบริษัท ซี.พี.คลีน เซอร์วิส จำกัด ที่ได้รับอนุญาตจากเทศบาลนครแหลมฉบังเข้ามาดำเนินการเก็บขนขยะเพื่อนำไปกำจัดต่อไป	-	- ภาคผนวก 3ข

**ตารางที่ 2.2-1 (ต่อ) ผลการปฏิบัติตามมาตรการป้องกัน และแก้ไขผลกระทบสิ่งแวดล้อม (ระยะดำเนินการ) โครงการปรับปรุงท่าเรือแหลมฉบัง บริเวณท่าเรือ A1
 บริษัท เอ็น วาย เค ออโต้ โลจิสติกส์ (ประเทศไทย) จำกัด ระหว่างเดือนมกราคม-มิถุนายน 2566**

มาตรการป้องกันและแก้ไขผลกระทบสิ่งแวดล้อม	ผลการปฏิบัติตามมาตรการฯ	ปัญหา อุปสรรค ที่ไม่สามารถ ปฏิบัติตามมาตรการ และแนวทางแก้ไข	หลักฐานและ เอกสารอ้างอิง
5. การจัดการขยะและการบำบัดน้ำเสีย (ต่อ) 5.2 การบำบัดน้ำเสีย 1) น้ำทิ้งที่ผ่านการบำบัดแล้วจากเรือทุกลำต้องควบคุมให้มีคุณภาพน้ำทิ้งอยู่ในเกณฑ์มาตรฐานคุณภาพน้ำทิ้งจากระบบบำบัดก่อนปล่อยลงสู่ทะเล	- เรือทุกลำต้องปฏิบัติตามข้อบังคับของอนุสัญญา MARPOL 73/78 ดังนั้นจึงไม่มีการปล่อยน้ำทิ้งขณะทำการเทียบท่า ทั้งนี้ท่าเรือแหลมฉบังได้ประสานความร่วมมือกับตำรวจน้ำ กรมการขนส่งทางน้ำและพาณิชยนาวี และการท่าเรือฯ เรือเล็กเข้าตรวจการเป็นประจำทุกวัน ทั้งนี้ทางโครงการจัดให้มีเจ้าหน้าที่ รปภ. เข้าตรวจสอบขณะเรือเข้าเทียบท่า เพื่อควบคุมไม่ให้เกิดการลักลอบปล่อยน้ำเสียและน้ำอับเฉาจากเรือลงสู่ทะเล	-	- ภาคผนวก 2ข - รูปที่ 3 บริเวณหน้าท่าเทียบเรือ A1
2) ควบคุมดูแลไม่ให้เกิดการลักลอบปล่อยน้ำเสียและน้ำอับเฉาลงสู่ทะเล	- เรือทุกลำต้องปฏิบัติตามข้อบังคับของอนุสัญญา MARPOL 73/78 ดังนั้นจึงไม่มีการปล่อยน้ำทิ้งขณะทำการเทียบท่า ทั้งนี้ท่าเรือแหลมฉบังได้ประสานความร่วมมือกับตำรวจน้ำ กรมการขนส่งทางน้ำและพาณิชยนาวี และการท่าเรือฯ เรือเล็กเข้าตรวจการเป็นประจำทุกวัน ทั้งนี้ทางโครงการจัดให้มีเจ้าหน้าที่ รปภ. เข้าตรวจสอบขณะเรือเข้าเทียบท่า เพื่อควบคุมไม่ให้เกิดการลักลอบปล่อยน้ำเสียและน้ำอับเฉาจากเรือลงสู่ทะเล	-	- ภาคผนวก 2ข - รูปที่ 3 บริเวณหน้าท่าเทียบเรือ A1

**ตารางที่ 2.2-1 (ต่อ) ผลการปฏิบัติตามมาตรการป้องกัน และแก้ไขผลกระทบสิ่งแวดล้อม (ระยะดำเนินการ) โครงการปรับปรุงท่าเรือแหลมฉบัง บริเวณท่าเรือ A1
บริษัท เอ็น วาย เค ออโต้ โลจิสติกส์ (ประเทศไทย) จำกัด ระหว่างเดือนมกราคม-มิถุนายน 2566**

มาตรการป้องกันและแก้ไขผลกระทบสิ่งแวดล้อม	ผลการปฏิบัติตามมาตรการฯ	ปัญหา อุปสรรค ที่ไม่สามารถ ปฏิบัติตามมาตรการ และแนวทางแก้ไข	หลักฐานและ เอกสารอ้างอิง
5. การจัดการขยะและการบำบัดน้ำเสีย (ต่อ) 5.2 การบำบัดน้ำเสีย 3) ควบคุมดูแลระบบบำบัดน้ำเสียให้มีประสิทธิภาพอย่างน้อยร้อยละ 90	- โครงการทำการตรวจสอบคุณภาพน้ำทิ้งจากระบบบำบัดน้ำเสียของโครงการ พบว่า ประสิทธิภาพการบำบัดปริมาณบีโอดีอยู่ในช่วงร้อยละ 68.0-95.1 ซึ่งผลการตรวจวัดมีค่าอยู่ในเกณฑ์มาตรฐานกำหนด ผลการตรวจวัดแสดงในบทที่ 3 หัวข้อ 3.4.2	-	-
4) ติดตามตรวจสอบคุณภาพน้ำทิ้งตามมาตรการติดตามตรวจสอบ	- โครงการติดตามตรวจสอบคุณภาพน้ำทิ้งเป็นประจำเดือนละ 1 ครั้ง เพิ่มเติมจากที่มาตรการติดตามตรวจสอบคุณภาพสิ่งแวดล้อมที่กำหนดทุก 3 เดือน ซึ่งผลการตรวจวัด (ระหว่างเดือนมกราคม-มิถุนายน 2566) พบว่า มีค่าอยู่ในเกณฑ์มาตรฐานกำหนด	-	-

ตารางที่ 2.2-1 (ต่อ) ผลการปฏิบัติตามมาตรการป้องกัน และแก้ไขผลกระทบสิ่งแวดล้อม (ระยะดำเนินการ) โครงการปรับปรุงท่าเรือแหลมฉบัง บริเวณท่าเรือ A1 บริษัท เอ็น วาย เค ออโต้ โลจิสติกส์ (ประเทศไทย) จำกัด ระหว่างเดือนมกราคม-มิถุนายน 2566

มาตรการป้องกันและแก้ไขผลกระทบสิ่งแวดล้อม	ผลการปฏิบัติตามมาตรการฯ	ปัญหา อุปสรรค ที่ไม่สามารถ ปฏิบัติตามมาตรการ และแนวทางแก้ไข	หลักฐานและ เอกสารอ้างอิง
6. สภาพเศรษฐกิจและสังคม			
1) สอบถามความเห็นเกี่ยวกับผลกระทบจากระยะดำเนินการ	- โครงการได้สอบถามความคิดเห็นเกี่ยวกับผลกระทบจากการดำเนินกิจกรรมของโครงการ ปีละ 1 ครั้ง ล่าสุดดำเนินการเมื่อวันที่ 10 ธันวาคม 2565 สำหรับปี 2566 มีแผนดำเนินการช่วงเดือนกรกฎาคม-ธันวาคม 2566 และจะรายงานให้ทราบในฉบับถัดไป	-	- ภาคผนวก 13ข
2) ให้ความช่วยเหลือกับชุมชนด้านต่าง ๆ ที่จำเป็น เช่น ปรับปรุงสาธารณสมบัติ หรือให้ทุนการศึกษาแก่เยาวชนในพื้นที่แหลมฉบัง	- โครงการมีกิจกรรมมวลชนสัมพันธ์ร่วมกับชุมชนเป็นประจำทุกปี เช่น กิจกรรมมอบทุนการศึกษาให้กับนักเรียนในชุมชน และเข้าร่วมบริจาคเลือดร่วมกับท่าเรือแหลมฉบัง	-	- ภาคผนวก 7ข
3) รับคนในชุมชนเข้าทำงานในท่าเรือจนกว่าจะไม่เพียงพอหรือไม่เหมาะสมจึงพิจารณาแรงงานจากแหล่งอื่น	- ปัจจุบันโครงการมีพนักงานที่ปฏิบัติงานอยู่ในส่วนของ สำนักงาน (Office) และห้องปฏิบัติการต่างๆ จำนวนทั้งหมด 32 คน ซึ่งส่วนใหญ่เป็นพนักงานในท้องถิ่น และเพียงพอต่อการดำเนินงานของโครงการ หากมีการเพิ่มอัตราจ้างงานจะพิจารณาบุคคลในชุมชนที่มีคุณสมบัติตรงกับข้อกำหนดของทางโครงการเข้าทำงานเป็นลำดับแรก	-	-

ตารางที่ 2.2-1 (ต่อ) ผลการปฏิบัติตามมาตรการป้องกัน และแก้ไขผลกระทบสิ่งแวดล้อม (ระยะดำเนินการ) โครงการปรับปรุงท่าเรือแหลมฉบัง บริเวณท่าเรือ A1 บริษัท เอ็น วาย เค ออโต้ โลจิสติกส์ (ประเทศไทย) จำกัด ระหว่างเดือนมกราคม-มิถุนายน 2566

มาตรการป้องกันและแก้ไขผลกระทบสิ่งแวดล้อม	ผลการปฏิบัติตามมาตรการฯ	ปัญหา อุปสรรค ที่ไม่สามารถ ปฏิบัติตามมาตรการ และแนวทางแก้ไข	หลักฐานและ เอกสารอ้างอิง
7. สาธารณสุข/อาชีวอนามัยและความปลอดภัย			
1) ควบคุมเสียงดังและการปล่อยควันไอเสียจากรถ และเรือ	- โครงการมีการตรวจสอบสภาพยานพาหนะของโครงการเป็นประจำทุก 6 เดือน และตรวจเช็คเครื่องยนต์ทุกๆ 10,000 กิโลเมตร เพื่อให้พร้อมใช้งานอยู่เสมอ รวมถึงจำกัดความเร็วของรถภายในพื้นที่โครงการ เพื่อป้องกันเสียงดังจากเครื่องยนต์	-	- ภาคผนวก 1ข
2) จัดระเบียบการจอดเรือและดับเครื่องยนต์ขณะจอด	- โครงการมีเจ้าหน้าที่จัดระเบียบเรือที่เข้าเทียบท่าของโครงการ โดยต้องเบาเครื่องยนต์ และรถยนต์ที่เข้ามาในพื้นที่โครงการต้องดับเครื่องยนต์ขณะจอดทุกครั้ง	-	-
3) ควบคุมให้น้ำทิ้งที่ผ่านการบำบัดแล้วจากเรือทุกลำต้องได้มาตรฐานคุณภาพน้ำทิ้งจากระบบบำบัดน้ำเสียก่อนปล่อยลงทะเล	- เรือทุกลำต้องปฏิบัติตามข้อบังคับของอนุสัญญา MARPOL 73/78 ดังนั้น จึงไม่มีการปล่อยน้ำทิ้งขณะทำการเทียบท่า ทั้งนี้ท่าเรือแหลมฉบังได้ประสานขอความร่วมมือกับตำรวจน้ำ กรมการขนส่งทางน้ำและพาณิชยนาวี และการท่าเรือฯ นำเรือเล็กเข้าตรวจการเป็นประจำทั้งนี้ทางโครงการจัดให้มีเจ้าหน้าที่ รปภ. เข้าตรวจสอบขณะเรือเข้าเทียบท่า	-	- ภาคผนวก 2ข - รูปที่ 3 บริเวณหน้าท่าเทียบเรือ A1
4) ควบคุมการปล่อยน้ำมันเครื่อง น้ำมันรั่วไหลหรือของเสียและสิ่งปฏิกูลออกจากเรือ	- ท่าเรือแหลมฉบังได้ประสานขอความร่วมมือกับกรมเจ้าท่า นำเรือเล็กเข้าตรวจการเป็นประจำ เพื่อควบคุมไม่ให้เกิดการลักลอบปล่อยน้ำมันเครื่อง และของเสียหรือสิ่งปฏิกูลจากเรือลงสู่ทะเล	-	- รูปที่ 3 บริเวณหน้าท่าเทียบเรือ A1

**ตารางที่ 2.2-1 (ต่อ) ผลการปฏิบัติตามมาตรการป้องกัน และแก้ไขผลกระทบสิ่งแวดล้อม (ระยะดำเนินการ) โครงการปรับปรุงท่าเรือแหลมฉบัง บริเวณท่าเรือ A1
บริษัท เอ็น วาย เค ออโต้ โลจิสติกส์ (ประเทศไทย) จำกัด ระหว่างเดือนมกราคม-มิถุนายน 2566**

มาตรการป้องกันและแก้ไขผลกระทบสิ่งแวดล้อม	ผลการปฏิบัติตามมาตรการฯ	ปัญหา อุปสรรค ที่ไม่สามารถ ปฏิบัติตามมาตรการ และแนวทางแก้ไข	หลักฐานและ เอกสารอ้างอิง
7. สาธารณสุข/อาชีวอนามัยและความปลอดภัย (ต่อ) 5) ประสานงานกับสำนักงานสาธารณสุขอำเภอศรีราชา และ เจ้าหน้าที่สาธารณสุขเทศบาลนครแหลมฉบัง ในการให้คำแนะนำ ความรู้เกี่ยวกับการป้องกันโรคเอดส์	- โครงการประสานงานกับเจ้าหน้าที่สาธารณสุขของเทศบาลนครแหลม ฉบังเข้ามาให้คำแนะนำด้านสาธารณสุข ในการป้องกันโรคต่างๆ โดยจัด กิจกรรมล่าสุดเมื่อวันที่ 21 เมษายน 2565 และทางโครงการมีการตรวจ สุขภาพพนักงานปีละ 1 ครั้ง โดยในปี 2566 ทำการตรวจสุขภาพพนักงาน ในเดือนกุมภาพันธ์ 2566	-	- ภาคผนวก 8ข - ภาคผนวก 9ข - รูปที่ 11 ป้ายการ เผยแพร่ความรู้ด้าน สาธารณสุขและการ ป้องกันโรค
6) จัดอบรมพนักงานเพื่อให้ความรู้ด้านความปลอดภัยในการทำงาน อย่างน้อย ปีละ 1 ครั้ง	- โครงการจัดฝึกอบรมพนักงานด้านความปลอดภัยในการทำงานและ การฝึกซ้อมแผนฉุกเฉินหรือเกิดอัคคีภัยร่วมกับการท่าเรือแหลมฉบัง ปีละ 1 ครั้ง ล่าสุดมีการฝึกซ้อมแผนฉุกเฉิน ในเดือนตุลาคม 2565 เพื่อทราบถึงการช่วยเหลือตนเองและผู้อื่น พร้อมทั้งการใช้อุปกรณ์ ดับเพลิงพื้นฐาน สำหรับปี 2566 มีแผนดำเนินการฝึกซ้อมช่วงเดือน กรกฎาคม-ธันวาคม 2566	-	- ภาคผนวก 10ข

**ตารางที่ 2.2-1 (ต่อ) ผลการปฏิบัติตามมาตรการป้องกัน และแก้ไขผลกระทบสิ่งแวดล้อม (ระยะดำเนินการ) โครงการปรับปรุงท่าเรือแหลมฉบัง บริเวณท่าเรือ A1
บริษัท เอ็น วาย เค ออโต้ โลจิสติกส์ (ประเทศไทย) จำกัด ระหว่างเดือนมกราคม-มิถุนายน 2566**

มาตรการป้องกันและแก้ไขผลกระทบสิ่งแวดล้อม	ผลการปฏิบัติตามมาตรการฯ	ปัญหา อุปสรรค ที่ไม่สามารถ ปฏิบัติตามมาตรการ และแนวทางแก้ไข	หลักฐานและ เอกสารอ้างอิง
7. สาธารณสุข/อาชีวอนามัยและความปลอดภัย (ต่อ) 7) จัดอบรมให้เจ้าหน้าที่และพนักงานของผู้ประกอบการเกี่ยวกับ กรณีเหตุฉุกเฉิน หรือเกิดอัคคีภัยเพื่อทราบถึงการช่วยเหลือตนเอง และผู้อื่นพร้อมทั้งการใช้อุปกรณ์ดับเพลิงพื้นฐาน ทั้งนี้รวมถึงการ ติดตั้งสัญญาณเตือนไฟไหม้ ซึ่งสามารถได้ยินทั่วทั้งพื้นที่	- โครงการจัดฝึกอบรมพนักงานด้านความปลอดภัยในการทำงาน และ มีการฝึกซ้อมแผนฉุกเฉิน หรือเกิดเหตุอัคคีภัย ร่วมกับการท่าเรือ แหลมฉบัง ปีละ 1 ครั้ง ซึ่งล่าสุดมีการซ้อมแผนฉุกเฉินในเดือนตุลาคม 2565 เพื่อให้ทราบถึงการช่วยเหลือตนเองและผู้อื่นพร้อมทั้งการใช้ อุปกรณ์ดับเพลิงพื้นฐาน และโครงการได้ติดตั้งสัญญาณเตือนอัคคีภัย ภายในอาคารพักผู้โดยสาร ซึ่งสามารถได้ยินทั่วทั้งพื้นที่	-	- ภาคผนวก 10ข - รูปที่ 12 ป้ายเตือน ด้านความปลอดภัย ในการทำงาน และ ป้าย ส ธิ ตี ค วาม ปลอดภัย - รูปที่ 13 อุปกรณ์ ป้องกันและระงับ อัคคีภัย - รูปที่ 14 แผนผัง อุปกรณ์ดับเพลิง สัญญาณเตือนภัย และเส้นทางอพยพ กรณีเกิดอัคคีภัย

**ตารางที่ 2.2-1 (ต่อ) ผลการปฏิบัติตามมาตรการป้องกัน และแก้ไขผลกระทบสิ่งแวดล้อม (ระยะดำเนินการ) โครงการปรับปรุงท่าเรือแหลมฉบัง บริเวณท่าเรือ A1
บริษัท เอ็น วาย เค ออโต้ โลจิสติกส์ (ประเทศไทย) จำกัด ระหว่างเดือนมกราคม-มิถุนายน 2566**

มาตรการป้องกันและแก้ไขผลกระทบสิ่งแวดล้อม	ผลการปฏิบัติตามมาตรการฯ	ปัญหา อุปสรรค ที่ไม่สามารถ ปฏิบัติตามมาตรการ และแนวทางแก้ไข	หลักฐานและ เอกสารอ้างอิง
7. สาธารณสุข/อาชีวอนามัยและความปลอดภัย (ต่อ) 8) จัดให้มีการฝึกซ้อมร่วมในกรณีที่เกิดเหตุการณ์ฉุกเฉิน หรือเกิด ภัยพิบัติระหว่างผู้ประกอบการท่าเรือ ท่าเรือแหลมฉบัง และ หน่วยงานที่เกี่ยวข้อง	- โครงการทำการฝึกซ้อมร่วมในกรณีเกิดเหตุการณ์ฉุกเฉินร่วมกับการ ท่าเรือแหลมฉบัง ปีละ 1 ครั้ง ล่าสุดมีการฝึกซ้อมแผนฉุกเฉินในเดือน ตุลาคม 2565 สำหรับปี 2566 มีแผนฝึกซ้อมช่วงเดือนกรกฎาคม- ธันวาคม 2566	-	- ภาคผนวก 10ข - รูปที่ 12 ป้ายเตือน ด้านความปลอดภัย ในการทำงาน และ ป้ายสถิติความ ปลอดภัย - รูปที่ 14 แผนผัง อุปกรณ์ดับเพลิง สัญญาณเตือนภัย และเส้นทางอพยพ กรณีเกิดอัคคีภัย

ตารางที่ 2.2-1 (ต่อ) ผลการปฏิบัติตามมาตรการป้องกัน และแก้ไขผลกระทบสิ่งแวดล้อม (ระยะดำเนินการ) โครงการปรับปรุงท่าเรือแหลมฉบัง บริเวณท่าเรือ A1 บริษัท เอ็น วาย เค ออโต้ โลจิสติกส์ (ประเทศไทย) จำกัด ระหว่างเดือนมกราคม-มิถุนายน 2566

มาตรการป้องกันและแก้ไขผลกระทบสิ่งแวดล้อม	ผลการปฏิบัติตามมาตรการฯ	ปัญหา อุปสรรค ที่ไม่สามารถ ปฏิบัติตามมาตรการ และแนวทางแก้ไข	หลักฐานและ เอกสารอ้างอิง
7. สาธารณสุข/อาชีวอนามัยและความปลอดภัย (ต่อ) 9) การท่าเรือฯ ควรจะดำเนินการประสานงานกับหน่วยงานควบคุม ดับเพลิงในท้องถิ่น เช่น จัดให้มีเรือและรถดับเพลิงประจำอยู่ที่ โครงการอย่างน้อย 1 ลำ และ 1 คัน ตามลำดับ	- โครงการจัดเตรียมอุปกรณ์ป้องกันและระงับอัคคีภัยไว้ในพื้นที่โครงการ เพื่อป้องกันเหตุฉุกเฉินต่างๆ ได้แก่ ปิมน้ำดับเพลิง, หัวรับน้ำภายนอก อาคาร (รับน้ำจากรถดับเพลิง), ถังดับเพลิง, ตู้ดับเพลิงพร้อมหัวฉีดน้ำ และหัวฉีดน้ำอัตโนมัติ และทำการซ้อมแผนฉุกเฉินปีละ 1 ครั้ง ร่วมกับ ท่าเรือแหลมฉบัง โดยทางโครงการตั้งอยู่ในพื้นที่ท่าเรือแหลมฉบัง ซึ่งมี ศูนย์ป้องกันและบรรเทาสาธารณภัย ท่าเรือแหลมฉบัง มีรถบรรทุกน้ำ ดับเพลิง รถดับเพลิงโฟมและเคมี และรถกู้ภัยสามารถมีวัตถุดิบทราย รวมทั้งหมด 6 คัน และเรือลากจูงทุกลำ บริเวณท่าเทียบเรือบริการจะมี อุปกรณ์ดับเพลิงประจำเรือพร้อมใช้งานทุกลำ รวมถึงมีเจ้าหน้าที่ชำนาญ การประจำอยู่เตรียมพร้อมกรณีเกิดเหตุอัคคีภัยและสามารถเข้าถึงพื้นที่ เกิดเหตุภายใน 5-7 นาที ทั้งนี้หากไม่สามารถควบคุมสถานการณ์ได้ ท่าเรือแหลมฉบังจะประสานไปยังเทศบาลนครแหลมฉบังเพื่อขอความ ช่วยเหลือต่อไป	-	- ภาคผนวก 10ข - รูปที่ 13 อุปกรณ์ ป้องกันและระงับ อัคคีภัย - รูปที่ 15 ระบบท่อ ระบายน้ำดับเพลิง

**ตารางที่ 2.2-1 (ต่อ) ผลการปฏิบัติตามมาตรการป้องกัน และแก้ไขผลกระทบสิ่งแวดล้อม (ระยะดำเนินการ) โครงการปรับปรุงท่าเรือแหลมฉบัง บริเวณท่าเรือ A1
บริษัท เอ็น วาย เค ออโต้ โลจิสติกส์ (ประเทศไทย) จำกัด ระหว่างเดือนมกราคม-มิถุนายน 2566**

มาตรการป้องกันและแก้ไขผลกระทบสิ่งแวดล้อม	ผลการปฏิบัติตามมาตรการฯ	ปัญหา อุปสรรค ที่ไม่สามารถ ปฏิบัติตามมาตรการ และแนวทางแก้ไข	หลักฐานและ เอกสารอ้างอิง
7. สาธารณสุข/อาชีวอนามัยและความปลอดภัย (ต่อ) 10) ติดตั้งอุปกรณ์ดับเพลิงกระจายอยู่ทั่วไปในบริเวณพื้นที่โครงการ โดยเฉพาะอย่างยิ่งบริเวณหน้าท่าควรติดตั้งหัวฉีดน้ำดับเพลิงและอื่น ๆ ตามความเหมาะสม ส่วนอาคารที่พักผู้โดยสารต้องติดตั้งเครื่องตรวจจับควัน สัญญาณเตือนไฟ ถึงเคมีดับเพลิง และหัวฉีดน้ำดับเพลิงอย่างเพียงพอ และติดตั้งในจุดที่สามารถมองเห็นและใช้งานได้สะดวก เป็นต้น	- โครงการติดตั้งอุปกรณ์ดับเพลิงกระจายทั่วพื้นที่โครงการ เช่น ถังดับเพลิง หัวฉีดน้ำดับเพลิง บริเวณหน้าท่าเรือ สำหรับอาคารที่พักผู้โดยสารมีการติดตั้งสัญญาณเตือนไฟ อุปกรณ์ตรวจจับควันถังดับเพลิง และหัวฉีดน้ำดับเพลิง ในบริเวณที่มองเห็นและหยิบใช้งานได้สะดวก พร้อมทั้งมีการตรวจสอบอุปกรณ์ดับเพลิงให้มีประสิทธิภาพดี และพร้อมใช้งานเป็นประจำทุกเดือน	-	- ภาคผนวก 11ข - รูปที่ 13 อุปกรณ์ป้องกันและระงับอัคคีภัย - รูปที่ 15 ระบบท่อจ่ายน้ำดับเพลิง - รูปที่ 16 บ่อน้ำสำรองดับเพลิง



รูปที่ 1 ลานจอดรถภายในพื้นที่โครงการ









รูปที่ 2 ระบบบำบัดน้ำเสียและบ่อกักน้ำเสีย

รูปการปฏิบัติตามมาตรการป้องกันและแก้ไขผลกระทบสิ่งแวดล้อม รายละเอียดดังนี้ (ต่อ)



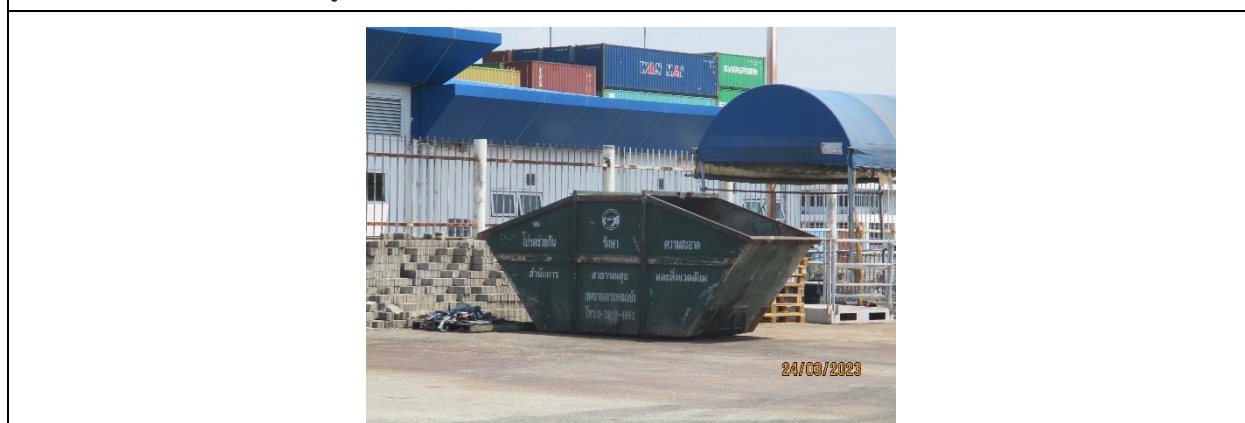
รูปการปฏิบัติตามมาตรการป้องกันและแก้ไขผลกระทบสิ่งแวดล้อม รายละเอียดดังนี้ (ต่อ)

	
รูปที่ 5 ป้ายสัญญาณจราจรภายในพื้นที่โครงการ	
	
บริเวณท่าเทียบเรือ	บริเวณทางเข้า-ออกโครงการ
รูปที่ 6 สัญญาณไฟกระพริบภายในพื้นที่โครงการ	
	
รูปที่ 7 เจ้าหน้าที่รักษาความปลอดภัยบริเวณโครงการ	รูปที่ 8 หอคอยคุมสัญญาณการเดินเรือ

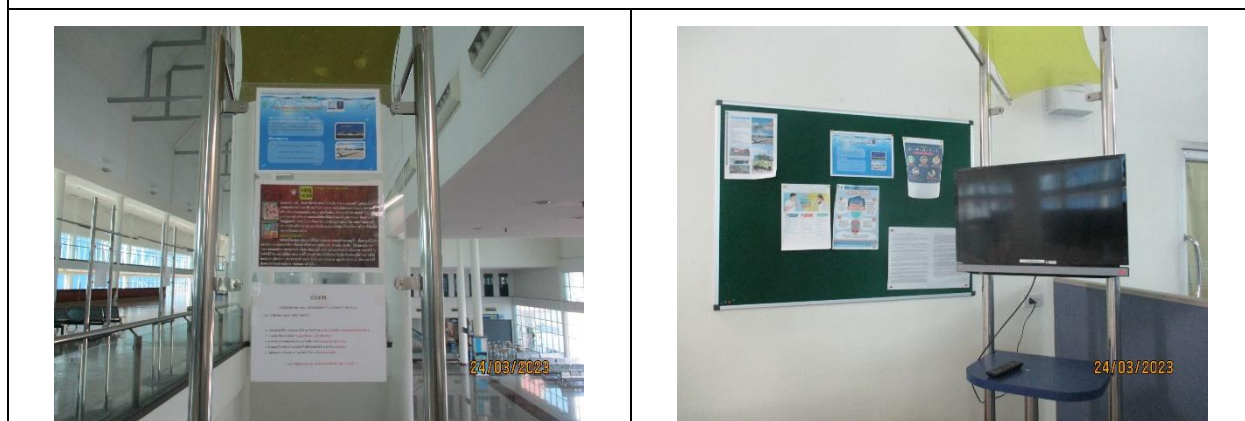
รูปการปฏิบัติตามมาตรการป้องกันและแก้ไขผลกระทบสิ่งแวดล้อม รายละเอียดดังนี้ (ต่อ)



รูปที่ 9 ป้ายรณรงค์การใช้น้ำและพลังงานอย่างประหยัด



รูปที่ 10 ถังขยะชนิดคอนเทนเนอร์ ขนาด 6 ลบ.ม.

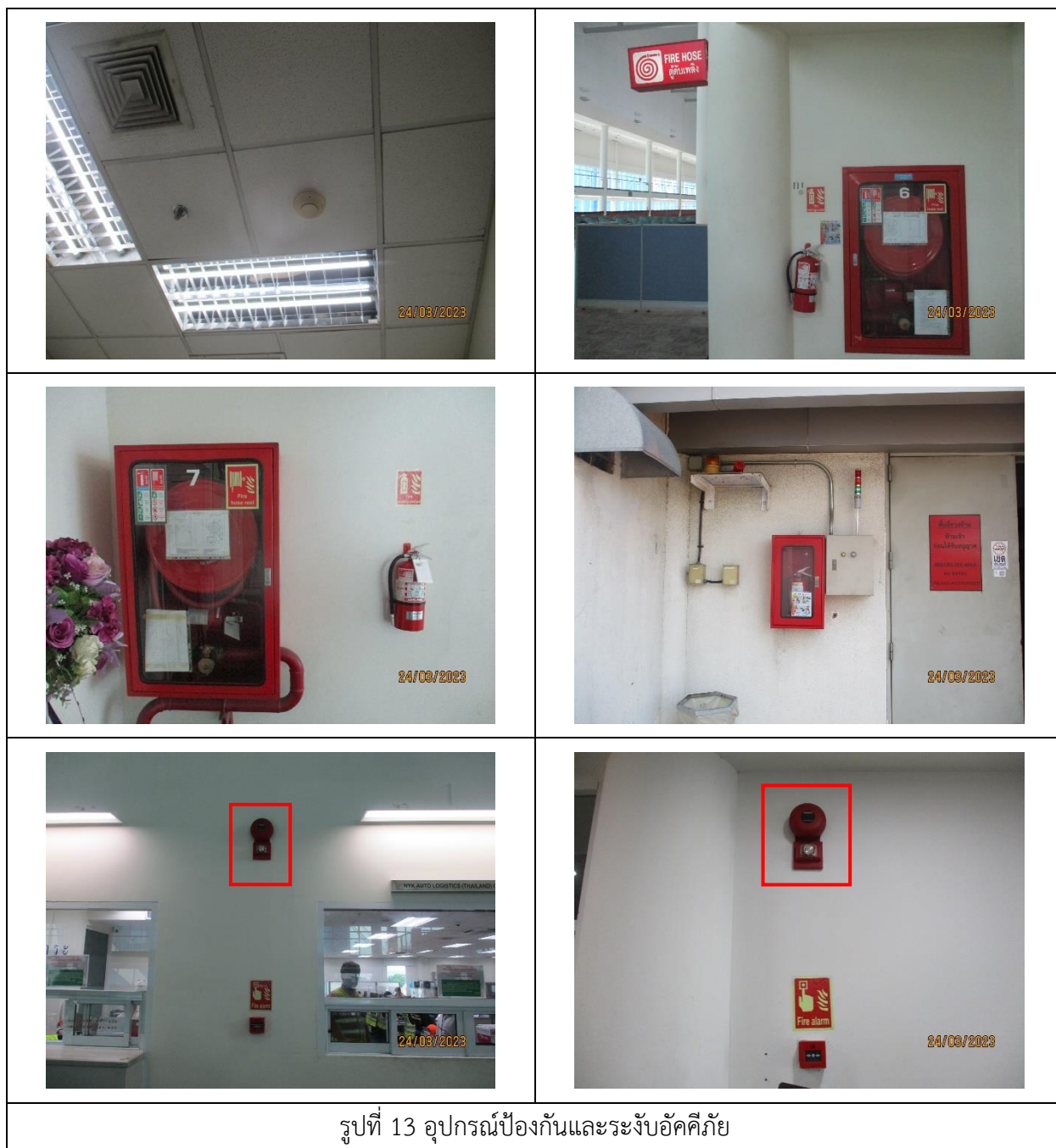


รูปที่ 11 ป้ายการเผยแพร่ความรู้ด้านสาธารณสุขและการป้องกันโรค

รูปการปฏิบัติตามมาตรการป้องกันและแก้ไขผลกระทบสิ่งแวดล้อม รายละเอียดดังนี้ (ต่อ)



รูปการปฏิบัติตามมาตรการป้องกันและแก้ไขผลกระทบสิ่งแวดล้อม รายละเอียดดังนี้ (ต่อ)



รูปการปฏิบัติตามมาตรการป้องกันและแก้ไขผลกระทบสิ่งแวดล้อม รายละเอียดดังนี้ (ต่อ)



รูปการปฏิบัติตามมาตรการป้องกันและแก้ไขผลกระทบสิ่งแวดล้อม รายละเอียดดังนี้ (ต่อ)



รูปการปฏิบัติตามมาตรการป้องกันและแก้ไขผลกระทบสิ่งแวดล้อม รายละเอียดดังนี้ (ต่อ)

